

## 中日关系的缓和机遇及其不确定性\*

黄 贝 司晓宇\*\*

清华大学国际关系研究院中外关系定量预测组数据显示,中日关系在2024年经历了“触底回暖”的变化。上半年中日关系分值持续处于低位,9月后两国关系迎来转圜,分值呈现小幅回升趋势(见图1)。这一分值走势大体符合此前预测组对中日关系的预测观点:两国关系在“紧张”区间(—3分

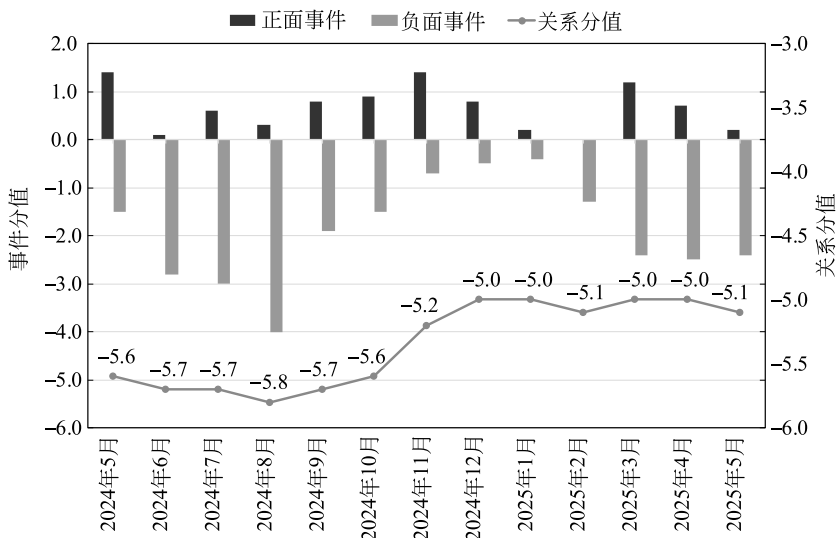


图1 中日关系分值与事件分值(2024年5月至2025年5月)

\* 本文系国家自然科学基金重大项目“新时代下国际领导力研究”(项目批准号:218ZD167)的部分成果。

\*\* 黄贝,武汉大学政治与公共管理学院讲师、清华大学国际关系研究院中外关系定量预测组成员;司晓宇,中国社会科学院世界经济与政治研究所助理研究员、清华大学国际关系研究院中外关系定量预测组成员。

至-6分)持续波动。<sup>①</sup>整体来看,近一年来中日关系呈现出改善与波动交织的特征。一方面,2024年10月石破茂内阁上台后,中日两国政府展现出改善双边关系的积极意愿,两国高层互动明显增多,中日关系有所回温。另一方面,日本政府的对华消极举措不时影响两国关系,中日两国在政治、安全等领域的负面事件持续发生。预测组认为,鉴于特朗普第二任期外交政策带来的冲击,日本对华合作的需求有所增强,中日两国在未来一年内(2025年7月至2026年6月)仍将处于关系缓和的机遇期,双边关系分值将保持相对平稳。但是,日本国内政局和特朗普第二任期政策等不确定性因素均可能扰乱中日关系的发展,甚至引发新的波动。

## 一、2024年中日关系止跌回暖

2024年秋季以来,中日两国迎来双边关系改善期。如图1所示,2024年上半年,中日关系分值曾一度触及预示双边关系可能走向“对抗”等级的临界点(-6.0分)。<sup>②</sup>自9月起,两国关系分值逐步回升,并于2024年12月升至-5.0后维持在该水平附近。截至2025年春季,在两国高层间频繁互动的引领下,中日关系的回暖态势在多个方面均有显著体现(见图2)。

第一,改善和发展中日关系成为两国领导人的共识,这是推动双边关系回暖的关键因素。石破茂于2024年10月上台后多次表达改善对华关系的积极意愿,这些外交信号也得到中方正面回应。以2024年11月习近平主席与石破茂首相的利马会晤为重要标志,中日领导人互动转向积极,高层官员间交流频繁,为两国关系改善提供强劲动力。

第二,中日两国政府多个领域内重启对话,双边合作有所深化发展。在中日领导人推动双边关系改善的背景下,两国重新恢复一度受阻的经贸、人文与安全等领域合作对话。2024年10月以来,中日两国政府外交、经贸、

<sup>①</sup> 黄贝、金子真:《中日关系的改善困境与恶化限度》,载《国际政治科学》,2023年第3期,第164页。

<sup>②</sup> 关于双边关系分值等级,参见清华大学国际关系研究院:《〈中国与大国关系数据库〉使用方法》,2012年5月22日,来源:<http://www.tuiir.tsinghua.edu.cn/info/1145/2618.htm>,访问时间:2025年3月14日。

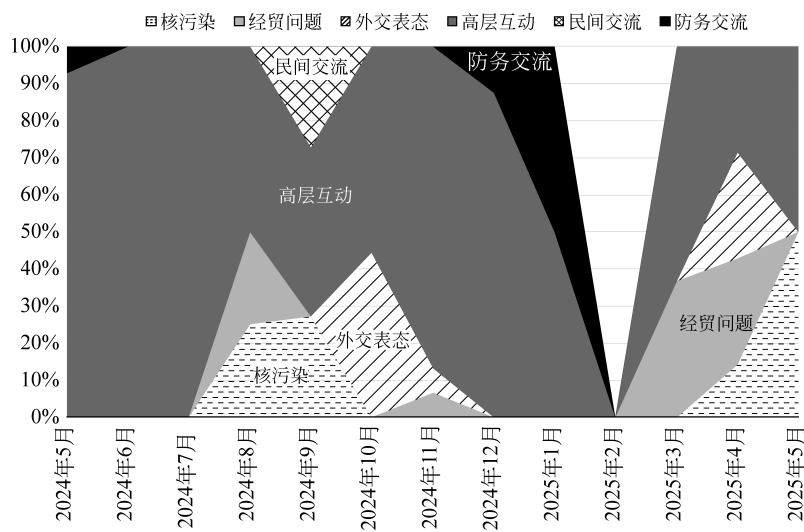


图 2 中日两国正面事件议题分布(分值占比,2024 年 5 月至 2025 年 5 月)

注:中日两国在 2025 年 2 月无正面事件发生。

人文和防务等部门负责人频繁开展沟通,两国执政党时隔近 7 年重启交流,历经 16 年磋商的中日防务部门海空联络机制直通热线正式启用。进入 2025 年以来,中日韩三边合作也不断推进。中日政府间关系在多个领域一扫岸田内阁时期的“阴霾”,展现出积极向好的新局面。

第三,随着中日政治关系的改善,两国就核污染水排海问题达成共识,为进一步改善两国关系清除了部分障碍。2024 年 9 月,中日双方就福岛第一核电站核污染水排海问题达成共识,随后两国亦采取一系列举措以落实该共识。这种外交努力体现出当前中日两国政府在解决双边关系障碍方面的积极态度与务实行动。

然而,在双边关系有所改善的同时,中日两国仍需面对政治、安全等领域内既有矛盾,尤其是日本政府对华负面举措的不利影响。从中日负面事件涉及的具体议题来看,日本政府在涉台、涉海议题,军事安全政策以及两国领土矛盾等方面动作不断(见图 3)。

首先,日本持续对台湾问题、南海问题等关乎中国核心利益的问题进行干涉。例如,日本外务省发布的 2024 年《外交蓝皮书》再次论及台湾问题,强

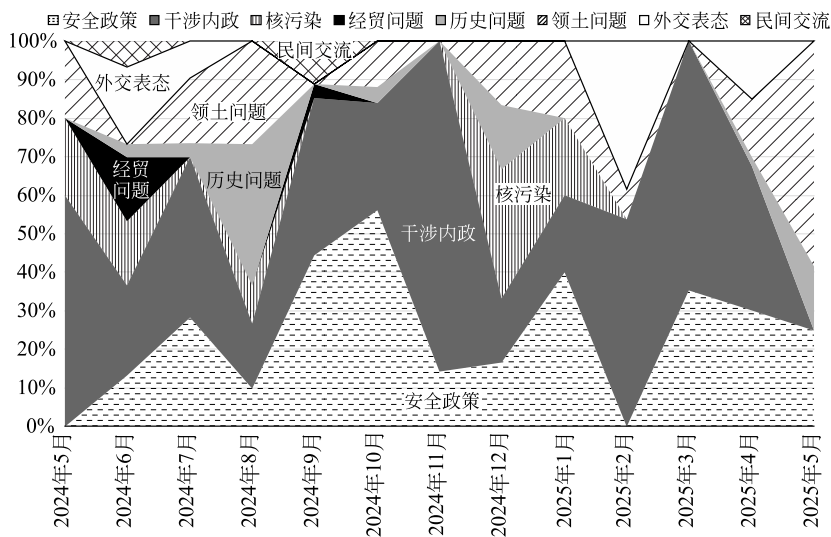


图3 中日两国负面事件议题分布(分值占比, 2024年5月至2025年5月)

调“台海和平稳定对日本安全至关重要”，无理干涉中国内政。<sup>①</sup>其次，日本军事安全政策对中日关系的负面影响持续。日方渲染炒作所谓“中国军事威胁”，不断扩充军备，拓展安全伙伴关系，并在中国周边地区开展针对性的联合演习等军事行动，进一步加剧地区安全紧张局势。另外，领土争端和历史问题等长期影响中日关系的负面因素也对两国关系造成不利影响。

同时，从中日负面事件发生的场合来看，以美国为主的第三方因素仍深度嵌入，日本在日美同盟与小多边机制框架下的协同“制华”行动持续扰乱两国关系(见图4)。石破茂执政以来，中日负面事件在部分时期(如2025年5月)集中于钓鱼岛争端、日本军事动向等由日方引发的双边议题。但与岸田内阁时期相比，石破茂执政时期日本国内场合发端的中日负面互动占比总体上有所下降，而日美双边合作及其他双边、多边协作引发的负面事件占比则在多个月份达到80%以上，可见美国盟伴体系对日本对华负面动向的塑造作用显著。一方面，日美通过“2+2”会谈、联合军演等方式强化涉华议题协同，明确将台海、南海纳入同盟安保范围，粗暴干涉中国内政，鼓噪“中国威胁”论，炒作

<sup>①</sup> 中华人民共和国外交部:《2024年4月16日外交部发言人林剑主持例行记者会》，2024年4月16日，来源：[https://www.fmprc.gov.cn/fyrbt\\_673021/202404/t20240416\\_11282539.shtml](https://www.fmprc.gov.cn/fyrbt_673021/202404/t20240416_11282539.shtml)，访问时间：2025年3月14日。

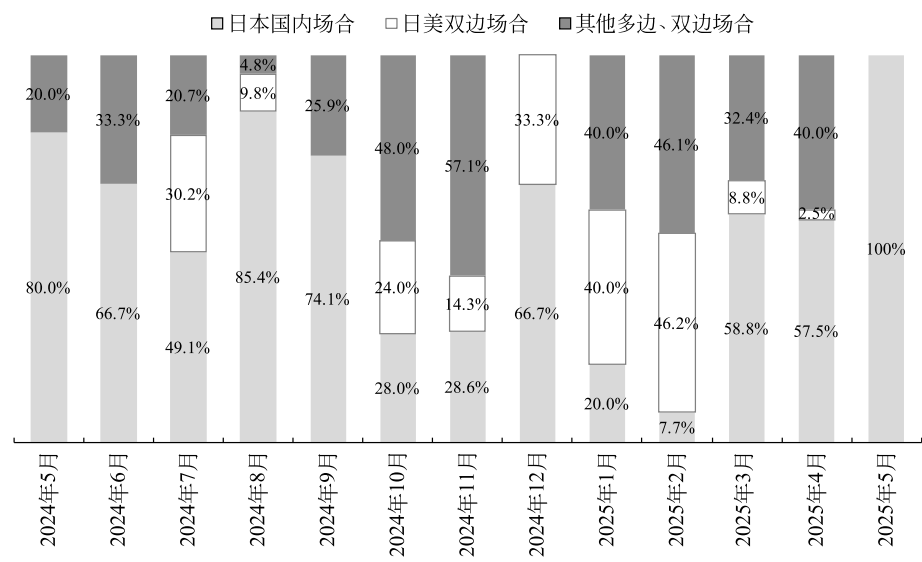


图 4 中日两国负面事件场合分布(分值占比, 2024 年 5 月至 2025 年 5 月)

地区紧张局势。另一方面,日本深度参与“四边机制”,积极发展美日菲、美日韩等多边安全合作关系,在涉华议题与地区安全局势方面对中国施加压力。

## 二、多重因素交织影响下的中日关系

当前,日本国内外多重因素正在深刻影响中日关系,并将在本文预测时间范围内持续塑造中日关系的短期走势。

首先,石破茂内阁的平稳执政是有利于中日关系发展的主要因素。石破茂自诩为“田中角荣的弟子”,对华政策基调总体较为积极。自上任以来,石破茂内阁采取一系列外交举措,调整岸田时期对美国“一边倒”的对外政策,并通过与中方共同努力取得了一定外交成果。石破茂也多次公开表达访华的积极意愿,以推动两国政府构建信任关系。<sup>①</sup> 目前,中日两国间正面

<sup>①</sup> 参考消息网:《日媒:日本首相石破茂正在考虑尽早访华》,2025 年 1 月 18 日,来源: <https://www.cankaoxiaoxi.com/#/detailsPage/%20/9ff9d67e71944355a2bed7b45d1b6116/1/2025-01-18%2017:10?childrenAlias=undefined>;参考消息网:《石破茂:希望在最佳时机访华》,2025 年 2 月 1 日,来源: <https://www.cankaoxiaoxi.com/#/detailsPage/%20/c8f347dbd78d4f aaa6e80341bd3b905e/1/2025-02-01%2009>,访问时间:2025 年 3 月 14 日。

互动正在政府、政党与民间等双边交流渠道以及中日韩三边合作机制上持续推进。因此,虽然石破茂在安全保障、涉台问题等方面的部分政策也表明其对华政策的复杂性及矛盾性,但其执政总体可为中日关系的发展奠定较为有利的政治基础。

其次,美国因素始终是影响中日关系的重要变量,特朗普重新执政后的日美关系对中日关系存在两面性影响。一方面,不同于拜登政府依托盟友构建对华遏制网络的路径,特朗普第二任期的“美国优先”政策将再次挑战其盟友体系。为了对冲特朗普政策带来的影响,日本政府发展对华关系的需求随之增强。例如,特朗普政府近期发起的关税战,对日本防务费用的加码要求,以及在乌克兰问题上的政策巨变均使日本对美国及其领导下“自由主义国际秩序”的信心大为动摇。这种国际形势的重大变化将促使日本政府以更加灵活务实的态度审视对华政策。

另一方面,石破茂内阁依旧奉行以日美同盟为基轴的外交方针,日美两国在政治、安全等领域的同盟协作仍将对中日关系构成风险。2025年2月7日,石破茂与特朗普进行首次首脑会谈,会后发表的日美联合声明就台湾问题、钓鱼岛争端等涉华议题上作出消极表态,并宣称将进一步推动日美两国在多边机制框架下的军事安全合作,以打造所谓“自由开放的印太”。<sup>①</sup>这表明当前日美同盟在对华战略竞争中的总体方向并未改变。同时,随着特朗普第二任期对华竞争战略的逐步明晰,日美两国在相关领域的合作也将对中日关系已有的改善成果造成消极影响。

最后,中日既有结构性矛盾仍然横梗于两国关系的改善进程之中,持续为中日关系带来波折与挑战。这些结构性矛盾主要体现在三个方面。第一,日本国内政治生态趋于保守,对华负面认知在短期内难以扭转。日本国内保守势力持续鼓噪“中国威胁论”,在对华战略认知、政策举措和民间舆论等多个方面给双边关系带来消极影响。<sup>②</sup>当前,日本自民党与公明党组成的

---

① “United States-Japan Joint Leaders’ Statement,” Ministry of Foreign Affairs of Japan, February 7, 2025, <https://www.mofa.go.jp/mofaj/files/100791691.pdf>, 访问时间:2025年3月14日。

② 王广涛:《日本政治生态的变化及其对中日关系的影响》,载《东北亚论坛》,2025年第1期,第123页。

执政联盟在众议院席位未过半数,而石破茂本人也属于自民党内少数派,其执政地位并不稳固。在此背景下,石破茂内阁的对华政策面临着来自国内右翼势力的较大压力,目前已有不少质疑与反对其对华政策的声音。因此,日本国内社会有利于中日关系健康发展的长期基础仍有待夯实。

第二,中日政治关系仍具有脆弱性,这与近年来日本政府在涉台、南海等问题上的消极走势有关。中日领土争端与历史问题已是两国关系长期面临的挑战,而日本近年来加大对台海、南海等中国核心利益问题的介入力度,进一步为中日关系制造重大障碍。其中,日本的涉台政策对中日关系的破坏性尤为显著。拜登政府执政以来,日本国内部分人士积极鼓吹“台海有事就是日本有事”的错误论调,日本政府介入台海问题的态势不断加剧,并将“台湾牌”视作配合美国对华制衡的重要手段。<sup>①</sup> 2025年3月,日本政府甚至以答辩书形式否认1972年《中日联合声明》的法律约束力,以放松对日本地方议员窜台的限制。<sup>②</sup> 中国外交部长王毅早前已表示,“借台湾生事,就是给日本找事”。<sup>③</sup> 因此,一旦日本政府相关政策态势持续,必将遭到中方坚决反制,进而严重破坏中日关系大局。

第三,日本军事安全政策的外向化将加剧中国周边安全环境与地区安全局势的不稳定性。现阶段,日本在军事安全领域不断突破战后体制的约束,试图在全球层面谋求“军事大国”影响力。一方面,日本政府持续为其军事力量“松绑”,其防卫费将于2027财年达到GDP的2%。另一方面,日本不仅在多个领域深化日美同盟安全合作,还以印太战略布局为名,积极深化与菲律宾、澳大利亚、韩国等亚太国家以及欧盟国家、北约等域外行为体的军事合作关系。可以预见的是,鉴于特朗普对同盟义务的轻视,日本政府在特朗普第二任期的“安全焦虑”将不断加剧,并可能采取更加积极主动的军

① 蔡亮:《中美战略竞争背景下日本“以台制华”政策研究》,载《日本学刊》,2024年第5期,第62—88页。

② 中国外交部:《2025年3月17日外交部发言人毛宁主持例行记者会》,2025年3月17日,来源:[https://www.fmprc.gov.cn/wjdt\\_674879/fyrbt\\_674889/202503/t20250317\\_11577237.shtml](https://www.fmprc.gov.cn/wjdt_674879/fyrbt_674889/202503/t20250317_11577237.shtml),访问时间:2025年4月15日。

③ 中国外交部:《王毅:借台湾生事,就是给日本找事》,2025年3月7日,来源:[https://www.fmprc.gov.cn/web/wjzb\\_673089/xghd\\_673097/202503/t20250307\\_11570197.shtml](https://www.fmprc.gov.cn/web/wjzb_673089/xghd_673097/202503/t20250307_11570197.shtml),访问时间:2025年4月15日。

事安全政策,而日方的安全政策调整会对中国周边安全环境与地区安全局势构成风险,进而对中日关系产生负面影响。

### 三、未来一年中日关系的走向分析

本文认为,未来一年内中日两国总体仍处于双边关系缓和的机遇期,中日关系分值预计保持相对平稳,这主要由特朗普第二任期推行的新一轮关税战等“美国优先”政策所导致。2017年特朗普首次就任美国总统后,中日关系进入小幅回升阶段。2018年3月,特朗普政府宣布将对钢铝进口施加关税,并且未给予日本关税豁免。为了对冲这一“特朗普冲击”,安倍晋三政权转而更加积极地推动对华合作。同时,特朗普政府正式挑起对华的贸易争端,应对美国经贸政策成为中日两国的共同诉求。此后,中日两国不断推进双边合作,两国关系分值在2018年年内快速攀升(见图5)。

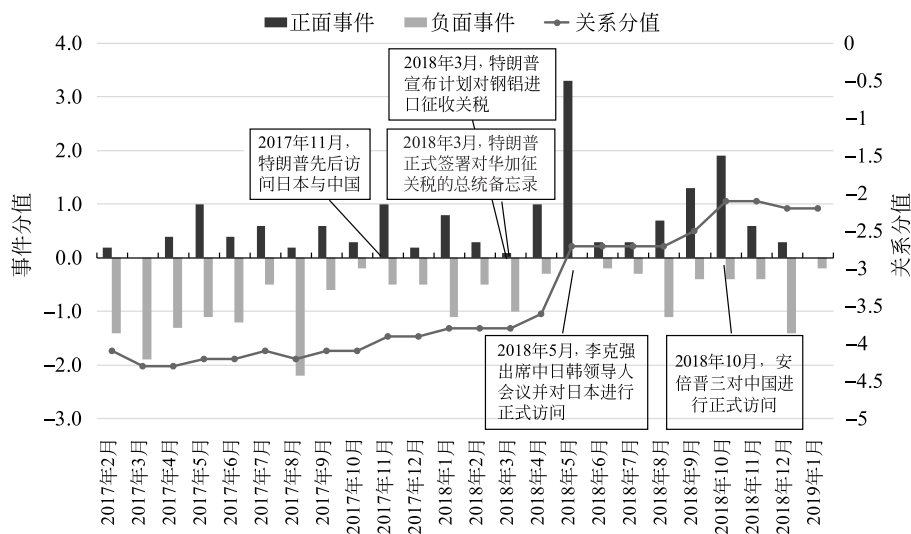


图5 特朗普第一次就任美国总统后的中日关系分值(2017年2月至2019年1月)

因此,特朗普第二任期内更早开启的关税战等“美国优先”政策将在未来一年内持续对中日两国造成冲击,这种外部压力可能再度成为中日关系发展的机遇。2025年4月,特朗普宣布对所有国家实施“对等关税”,这种不



区分“敌友”的外交政策导致日本国内对美不满情绪加剧。面对新一轮“特朗普冲击”,发展与中国等其他国家关系,尤其是加强与中国市场的经贸合作已成为近期日本政府积极考虑的对策。同时,中国为应对特朗普愈发激进的关税政策,也在中日韩三方合作与中日高层对话等场合中表现出对日合作意愿。即便此后中日两国可能分别通过外交手段与美国缓和关税矛盾,但两国政府对特朗普政府的不信任感仍将持续。2025年年内中日韩三国有望于日本举办第十次领导人会谈,石破茂也在寻求于适当时机访问中国,届时中日领导人会谈可能有力推动双边关系的进一步发展。

当然,相较于七年前,特朗普因素为中日关系带来的机遇也存在显著差异,这使得未来一年内中日关系难以实现同等水平的大幅提升。如前所述,近年来中日两国间结构性矛盾有深化之虞,尤其是日本政府在台湾问题等中国核心利益问题上的错误政策走势给中日关系带来极大挑战。同时,日美同盟仍是日本外交的基轴。即使日本政府有意加强对华合作,也并不意味着其在战略层面将完全转向“疏美亲华”,而更可能在顾及特朗普政府态度的同时,谨慎推进中日合作的步调。<sup>①</sup>此外,未来一年内日本国内政局与特朗普对外政策等因素的不确定性也将限制中日关系的改善幅度,并可能引发两国关系的波动。

首先,日本首相石破茂的执政地位并不稳固,日本国内政治因素对中日关系发展存在掣肘。石破茂自上台就任日本首相以来持续面临党内外质疑,支持率基本在20%至40%左右的低位区间徘徊。<sup>②</sup>预计于2025年7月下旬举行的日本参议院选举将成为决定其能否继续执政的下一个关键节点。选举结果不仅可能决定石破茂政权的存续,也将深刻影响其后续施政空间。即便成功留任,石破茂政权的执政稳定性仍远不及七年前的安倍政权,其化解国内保守势力阻力、调整对华关系的政策空间较为有限。因此,

① 复旦大学国际问题研究院:《中日关系2024:不确定性中的回暖》,2025年2月,第11—20页,来源:[https://iis.fudan.edu.cn/\\_upload/article/files/77/17/c523d3cf4a9ca205d8e25eec5c8e/e7b683d0-77a6-40df-a141-d05fcc630c62.pdf](https://iis.fudan.edu.cn/_upload/article/files/77/17/c523d3cf4a9ca205d8e25eec5c8e/e7b683d0-77a6-40df-a141-d05fcc630c62.pdf) # page = 1.00,访问时间:2025年4月15日。

② 「【石破内閣4月の支持率】続く低迷、8社中7社が不支持5割超」、ニッポンドットコム、2025年4月26日、<https://www.nippon.com/ja/japan-data/h30011/>,访问时间:2025年4月27日。

在此背景下,中日关系更可能达成的理想前景将是基于务实合作的小幅改善,而难实现大幅升温。

如果自民党在此次参议院选举中表现不力,作为自民党总裁的石破茂需要承担相应责任,日本首相可能再度更迭。目前来看,自民党内有望冲击下一任首相的人选中不乏高市早苗等极右翼政客。一旦日本右翼政客接替作为对华务实派的石破茂上台,中日两国间既有矛盾将通过日方领导人以更为激烈的形式传导至两国互动之中,日本政府在反法西斯战争胜利 80 周年等时间点对历史问题的表态也可能更为消极,进而阻碍未来一年内中日关系的改善。

其次,特朗普政府对外政策的不确定性也将持续影响中日关系。鉴于特朗普鲜明的个人外交风格,未来一年内美国外交政策仍可能表现出多变的特征。如果特朗普在此期间继续采取忽视同盟关系的单边主义政策,日本发展对华关系、深化两国经贸等领域合作的积极意愿将得以延续。如果特朗普调整其盟友政策,转而采取更具针对性的对华竞争战略,使得日美同盟间矛盾有所缓和,则日本对华合作的对冲需求或将减弱,而特朗普胁迫盟友联合应对中国的行动也可能给中日关系带来更多波折。

## 四、结语

总体而言,2024 年中日关系在多方内部调整中迎来回暖,两国关系暂时摆脱了岸田内阁对美“一边倒”政策带来的阴霾。鉴于特朗普第二任期外交政策带来的冲击,日本政府深化对华合作的对冲需求再次凸显。因此,未来一年内中日两国仍将处于关系缓和的机遇期,双边关系分值可能在石破茂继续执政的情况下维持相对平稳。然而,考虑到中日结构性矛盾未能化解、日本国内政局较不稳定以及美国因素尚未完全明朗,未来一年的中日关系也将面临较大不确定性,这在一定程度上会限制两国关系的改善幅度,甚至引发新的波动。